

DELMÅL 8.9



SDG-delmål 8.9: Inden 2030 skal vi vedtage og implementere politiske beslutninger for at fremme bæredygtig turisme, der skaber jobs og promoverer lokale produkter og kultur.

11 BÆREDYGTIGE BYER OG LOKALSAMFUND



Masterplan Lildstrand 2018-2025

Visioner og målsætninger
Version 8.0, januar/maj 2022
(Version 1.0 udkom april 2018)

HAWBOERNES FORENING, LILDSTRAND

1. MAJ 2022

Indhold

1	Resume	3
2	Masterplan for bosætning og identitet	4
2.1	Organisationsplan, Udviklingsgruppen, Lildstrand	5
2.2	Fondstøtte til projekterne i Lildstrand	6
3	Lildstrand: DNA, identitet, tilhørsforhold	7
3.1	Status – hvem, hvor mange, hvordan...	8
4	Rammeprojekter i Masterplanen	9
4.1	Nationalpark Thy fra Agger til Bulbjerg	9
4.2	”Dark Sky Thy”, internat. certificering af nattemørke	11
5	Lildstrand-projekter i Masterplanen	13
5.1	Kystterrasser på Lildstrand landingsplads	13
5.2	Madpakkehus ved landingspladsen i Lildstrand	14
5.3	Lild Strandkær – naturgenopretning	15
5.4	Formidling af kulturarv via Museum Thy	16
5.6	Kreativitetshuset i Strandkanten, Lildstrand	17
5.7	Hawboernes Hus Version 2.0	18
5.8	Motion for hjerte og hjerne i Lildstrand-området	19
5.9	Trafiksikkerhed i Lildstrand-området	20
5.10	Vækstprojekt KYSTSPORRET	20
5.11	Minde- og refleksionsplads ved Lildstrand Kirke	21
6	Lildstrand i dag...	22
6.1	Landingsplads	22
6.2	Lildstrand Bådelaug – levende UNESCO-kulturarv	22
6.3	Kirke, foreningsliv og samvær	23
6.4	Erhverv og infrastruktur	23
6.5	Samarbejde i Kystbyernes Netværk	24
7	APPENDIX 1-5	25
7.1	Appendix 1: Politisk opbakning til Masterplan Lildstrand	25
7.2	Appendix 2: Lildstrand som case i Innocoast-projekt	26
7.3	Appendix 3: Klimasikring af Svenstibakkevej	27

7.4	Appendix 4: Kommunal kystsikring og p-plads	28
7.5	Appendix 5: Byfornyelse	30
7.6	Appendiks 8: Fondsmidler og kommunal støtte	31

1 Resume

"Lildstrand har været en case i forskningsprojektet "Innovation i dansk kystturisme", finansieret af Danmarks Innovationsfond."

....
"Der er en ekstraordinær aktivitet og iværksætterier blandt beboere og sommerhusejere. Lildstrand kan blive et typeeksempel på hvordan der kan skabes harmonisk udvikling i små kystbyer i Danmark."
(Professor Jon Sundbo, RUC, juni 2019.)

Overordnet målsætning i Masterplan Lildstrand 2018-2025 er at:

- tiltrække fast bosætning til Lildstrand
- fremme en behersket udvikling af den **stille/lille turisme** i Lildstrand
- understøtte erhvervsudvikling og bosætning på Hannæs

Det turismesegment, som er målgruppen for Lildstrand, er mennesker, som prioriterer autenticitet, bæredygtighed og uforstyrret natur og søger stilhed, ro og naturoplevelser på egen hånd.

Lildstrand er 6. kystby på Thys vestkyst, men indgår ikke i udviklingsstrategier for Cold Hawaii. Lildstrand adskiller sig fra de fem øvrige kystbyer ved også at have tilknytning til Limfjordslandet qua beliggenheden i Nordthy/på Hannæs. Derfor er området velegnet til at have sin egen profil, også i Nationalpark Thy som nationalparkens stillekupé og som internationalt certificeret mørkeområde, Dark Sky Thy. Thisted Kommune har skriftligt tilkendegivet opbakning til Masterplan Lildstrand.

Styrket identitet skal fremme bosætning og udvikling af stille turisme

Som bidrag til fortsat udvikling også i Thisted Kommune og i Nationalpark Thy byder Lildstrand ind med to projekter, som bidrager til overordnet rammesætning for erhvervs- og turismeudvikling i Thy:

1. Optagelse i **Nationalpark Thy** med området Vigsø-Bulbjerg som "Nationalpark Thy Stillekupé". Forhandlinger med Nationalpark Thy blev indledt i 2017. Januar 2021 besluttede nationalparkens bestyrelse at igangsætte processen for en større udvidelse med "tidshorizont 1-3 år".
2. Oprettelse af certificeret **Dark Sky Thy** i området Bulbjerg-Troldsting-Lildstrand. Arealforslaget er godkendt af International Dark Sky Association (IDA) i 2019. Naturstyrelsen Thy støtter projektet. Hawboernes Forening, Lildstrand, arbejder med ansøgningsprocessen.

Udvikling i Lildstrand 2016-2021:

Siden 2016 har beboere og sommerhusejere i Lildstrand i fællesskab vendt afvikling til udvikling med udviklingsværksteder og Masterplan Lildstrand (1. udgave april 2018) som redskaber. Antallet af fastboende er øget med 23%. Masterplanens delmål for rammesætning, infrastruktur og kulturarv er opfyldt eller i proces:

1. **Madpakkehus** (fase 1) på landingspladsen (realiseret juni 2020)
2. **Kystterrasser** (fase 2) på landingspladsen (realiseret maj 2022)
3. **Formidling af kulturarv** via Museum Thy (indledt marts 2019)
4. **Bogudgivelse om Lildstrand** "Lildstrand i mands minde" dec. 2020
5. **Naturgenopretning af indre Lild Strandkær** (realiseret sept. 2020)
6. **Hjemmeside** <https://hawboerne.dk/> (2019 -)
7. **Trafiksikkerhed i Lildstrand** (realiseret maj-juni 2022)
8. **Kreativitetshuset i Strandkanten, Lildstrand** (i proces 2018-2025)
9. **Hawboernes Hus**, Lildstrand, indvendig renovering (i proces 2021-2024)
10. **Dark Sky Thy** ved Bulbjerg-Troldsting-Lildstrand (i proces 2019-2023)



SDG-del mål 8.9: Inden 2030 skal vi vedtage og implementere politiske beslutninger for at fremme bæredygtig turisme, der skaber jobs og promoverer lokale produkter og kultur.



11. Nationalpark Thy-udvidelse (i proces 2018-2023)

2 Masterplan for bosætning og identitet

Denne "Masterplan for Lildstrand 2018-2025 – Visioner og målsætninger" er udarbejdet af Udviklingsgruppen under Hawboernes Forening i Lildstrand. Udviklingsgruppens medlemmer og projekter fremgår af organisationsplan s. 5.

"Friluftsbyskerne skal selv vise deres interesse og deres vilje til omstilling. Borgerne kender deres bysamfund bedst og skal bidrage til at udvikle en vision og ikke mindst at få igangsat konkrete projekter."

"Thy på Forkant", s. 51.



SDG-delmål 8.9:
Inden 2030 skal vi vedtage og implementere politiske beslutninger for at fremme bæredygtig turisme, der skaber jobs og promoverer lokale produkter og kultur.

Masterplan Lildstrand skal:

- beskrive strategier, visioner og målsætninger for udvikling i Lildstrand
- beskrive enkeltprojekter og rapportere om fremdrift på disse
- holde dialogen levende i Lildstrand – i samskabelse med det øvrige Thy

Masterplan Lildstrands målsætning: Bosætning og bæredygtig identitet:



- at **tiltrække fast bosætning** til Lildstrand
- at **udvikle identiteten som området med den stille/"lille" turisme** i respekt for lokale ønsker og Lildstrands DNA: natur, kystfiskerkultur, ro, autencitet og dybt nattemørke i "naturens stillekupé"
- at **bidrage til positiv udvikling på Hannæs** (bosætning og erhverv)
- at **bidrage til positiv udvikling i Thy** via de rammesættende projekter
- at **skabe god presse** om Lildstrand, Hannæs, Thy...
- at **understøtte vedtagne udviklingsstrategier** i Thy

Samspil med overordnede strategier:

- Thisted Kommunes strategiplan, ["Thy på Forkant"](#)
- "Masterplan Hannæs-Østerild, Livet i centrum" (2018)
- Input fra en række udviklingsværksteder i Lildstrand 2016-2019
- Nationalpark Thy's vision og mission samt Nationalparkplan
- *Planstrategi Thisted Kommune 2020*
- *Wayfinding på Vestkysten*

2.1 Organisationsplan, Udviklingsgruppen, Lildstrand

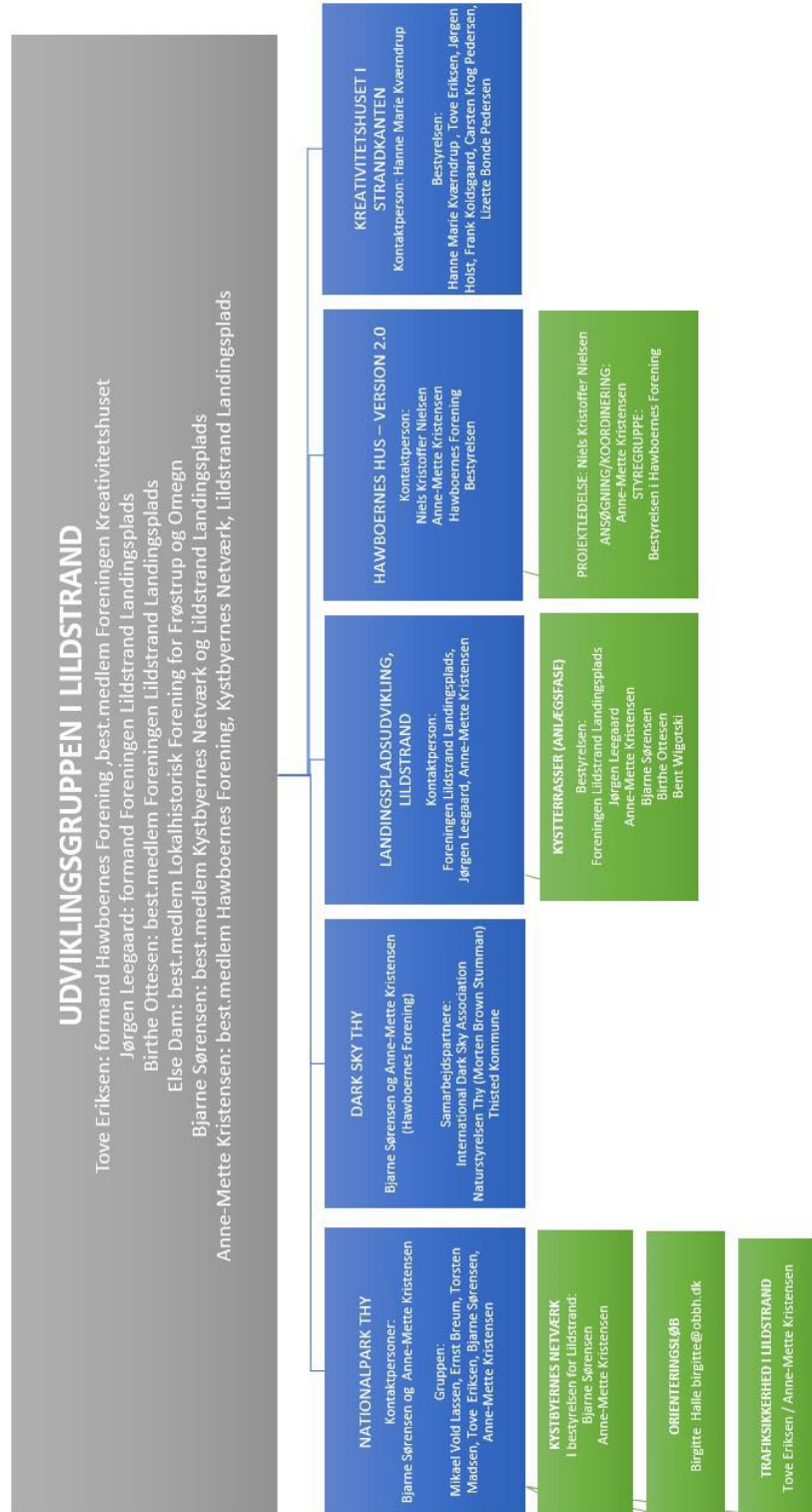
Udviklingsgruppens kommunikation med kommune, myndigheder, institutioner og fonde sker i regi af nedenævnte foreninger:

Nationalpark Thy, og Dark Sky Thy:
Hawboernes Forening,
Lildstrand, CVR 36265159
<https://hawboerne.dk/>

Landingspladsudvikling / Kystterrasser: Foreningen Lildstrand Landingsplads, CVR 38464760.

Foreningen Kreativitetshuset i Strandkanten, Lildstrand:
CVR 39481871 Selvstændig forening i eget regi uden for udviklingsgruppen www.kreativitetshuset.dk

Byfornyelse, kystsikring og p-plads på Sandnæshagevej: uden for Masterplanen. Henhører i kommunalt regi. Appendix 7.3 og 7.4.



2.2 Fondsstøtte til projekterne i Lildstrand

8.263.000 kr.

Så mange kr. i fondsstøtte har de frivillige foreninger i Lildstrand søgt hjem i perioden 2016-2022.

Støtten er brugt til:

Renovering af bygninger på landingspladsen 2016
Madpakkehus 2020
Kystterrasser 2022
Naturgenopretning af indre Lild Strandkær 2020

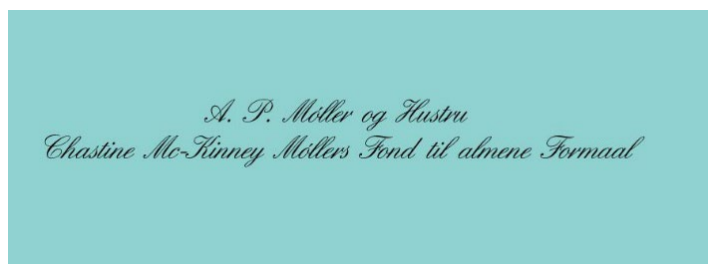
Tilgængelighedsprojekt, kystterrasser 2022
KreativtetsHuset i Strandkanten 2020 -
Tilbygning og renovering af Hawboernes Hus 2022-
Dark Sky Thy-certificering 2019 -

Se Appendix 7.6.



NORDEA FONDEN

Vi støtter gode liv



AAGE V. JENSENS FOND



LAG Thy-Mors



Den Europæiske Union,
De Europæiske Struktur-
og Investeringsfonde

"Den Europæiske Landbrugsfond for Udvikling af
Landdistrikterne: Europa investerer i landdistrikterne".

LOKALOMRÅDERNES UDVIKLINGSFORUM



DEN JYSKE KUNST FOND



Støttet med udlovningsmidler til friluftsliv

GUDRUN & PALLE MØRCHS MINDEFOND



VELUX FONDEN



3 Lildstrand: DNA, identitet, tilhørsforhold

”Thisted Kommune ønsker at give Friluftsbyskerne en særlig strategisk bevågenhed, fordi det dels vil løfte de enkelte bysamfund – og behovet og potentialet er stort.”
”Thy på Forkant”, s. 69.

”Friluftsbyskerne skal være autentiske oplevelser af stedet – og kunne markedsføre Thy. Det er en god ide med Friluftsbysker, og det er vigtigt, at vi udvikler dem med afsæt i de lokale kvaliteter. Det er fx en anden oplevelse at være tæt på Bulbjerg og Østerild end det er at være i Vorupør. I det nordlige Thy hersker en særlig ro. Der er mange fuglekiggere, ornitologer og kunstnere. Tingene er ikke så organiserede som i Nationalparken, og de behøver ikke være det. Roen og den særlige stemning skal bevares. I Vorupør er der bedre plads til forskellige aktiviteter, og som omdrejningspunkt for Nationalparken er det også oplagt, at faciliteterne og informationer her er særdeles organiserede og lettilgængelige.

”Thy på Forkant”, s. 30.

LILDSTRANDS DNA:

- Friluftsbys i Thisted Kommune
- Veldefinerede udviklingsønsker: tiltrækning af fast bosætning og udvikling af den stille helårsturisme inden for stedets rammer og vilkår
- Velfungerende bysamfund, afsondret beliggenhed, omgivet af hav og fredet natur
- Kystfiskerkultur, kulturarv, historie, autenticitet
- Harmonisk fællesskab mellem fastboende og sommerhusejere/landliggere
- Stærkt lokalt engagement og initiativ og veludbygget samarbejde med Hannæs. Vedholdenhed i samskabelsen og omfattende frivillig arbejdsindsats.
- Rofyldt enklave med rum for friluftsliv, fællesskab, nærvær, eftertanke

Den stille turisme på stedets vilkår – som Nationalpark Thys stillekupé

NEJ til masseturisme og begreber som ”feriefabrik”, ”destination”, ”tivolisering”. JA til øget bosætning og behersket turismeudvikling i respekt for stedets nuværende rammer og identitet.

JA til stille/lille turisme, identitet som stillekupé og dark sky-område i Nationalpark Thy.

Lokalt er der enighed om, at Lildstrands DNA skal bevares: kystfiskerkultur, autenticitet, bæredygtighed, ro, stilhed og afvekslende naturoplevelser.

Et (voksene) segment af turister vil formentlig efterspørge ro, ufaciliteret vild natur, nattemørke, udsigt til stjernevirvlen og roligt, ukommercielt landsbyliv.

Som **friluftsbys i Thisted Kommune** er Lildstrand kendetegnet ved direkte adgang til hav, fiskeri og til vidtstrakte områder med fredet natur og stilhed. Beliggenheden for enden af en fem km lang blind vej gør, at turen til Lildstrand og oplevelsen af stedets kvaliteter, kultur- og naturmæssigt, bliver et helt bevidst valg. Status som stillekupé i Nationalpark Thy kan medvirke til fast bosætning.

Samskabelse og udvikling af den stille turisme på stedets præmisser

Citatet til venstre viser Thisted Kommunes opfattelse af Hannæs/Nordthy i den kommunale strategiplan: ”En særlig ro” og ”ikke så organiseret”.

Lildstrand er 6. kystby på Thys vestkyst, men indgår ikke i udviklingsstrategier som fx Cold Hawaii. Lildstrand adskiller sig fra de fem øvrige kystbyer ved også at have tilknytning til Limfjordslandet qua beliggenheden i Nordthy/på Hannæs. Derfor er området velegnet til at have sin helt egen profil, også i Nationalpark Thy som nationalparkens stillekupé og som internationalt certificeret mørkeområde, Dark Sky Thy. Lokalområdet arbejder for styret udvikling, samskabelse, fornuftig udnyttelse af stedbundne potentialer og udvikling af den stille/lille turisme.

I respekt for naturen og de værdier, som områdets fastboende og sommerhusejere i fællesskab har nedfældet i denne Masterplan Lildstrand

Thisted Kommune har skriftligt tilkendegivet opbakning til Masterplan Lildstrand, jf. Appendix 1.



4 Rammeprojekter i Masterplanen

4.1 Nationalpark Thy fra Agger til Bulbjerg

“Vi skal blære os endnu mere med, at vi har Danmarks mest mangfoldige natur... Nationalparken, Klitheden og plantagerne hele vejen fra Lodbjerg til Bulbjerg er landets vildeste Vildmark!”
“Thy på Forkant”, s. 29

Tidshorison for realisering: 2017-2023 (i proces)

Hvem: **Nationalparkgruppen**, forankret i Hawboernes Forening, Lildstrand.
Kontaktpersoner: Mikael Vold Lassen, Frøstrup, Ernst Breum, Vesløs, Torsten Madsen, Vigsø, samt Tove G. Eriksen, Bjarne Sørensen og Anne-Mette Kristensen, Lildstrand.

Nationalparkgruppen i Lildstrand indledte i 2017 forhandling med Nationalpark Thy og kommunalbestyrelsen i Thisted Kommune om udvidelse af Nationalpark Thy med strækningen fra Vigsø til Bulbjerg, Danmarks længste ubebyggede kyststrækning. For at understøtte ønsket har gruppen i perioden 2017-2020 udført et grundigt forarbejde, bl.a. i form af udarbejdelse af arealforslag på matrikelniveau samt kontakt til lodsejere.

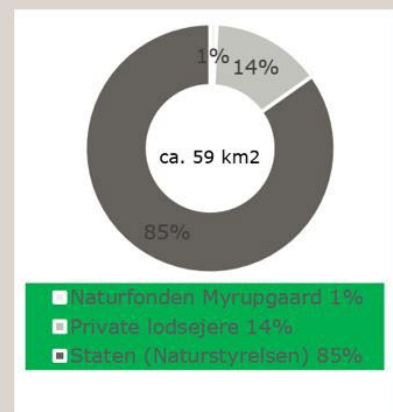
Bag ønsket om at indgå som Nationalpark Thys “stillekupé” og blive en del af det gode brand er strategien om at udvikle den stille/lille turisme i Lildstrand, styrke erhvervsudviklingen på Hannæs og tiltrække fast bosætning i Lildstrand og på Hannæs.

Lildstrand og Hannæs kan med sine herlighedsværdier i form af autentisk fiskerleje, fredet, vild natur, kulturarv og et interessant bagland med bl.a. Vejlerne, Kirsten Kjærs Museum og Testcenter Østerild bidrage positivt til udvikling af Thisted Kommune og Nationalpark Thy og gøre “Danmarks største vildmark” endnu større.

Rød markering på slide viser den af Nationalparkgruppen i Lildstrand foreslåede udvidelse fra Vigsø til kommunegrænsen ved Bulbjerg, i alt ca. 59 km² fredet natur, hvoraf 85% ejes af staten og driftes af Naturstyrelsen Thy.

Nationalpark Thy – fra Agger til Bulbjerg

Foreslået arealudvidelse Hanstholm-Bulbjerg, i alt ca. 59 km²



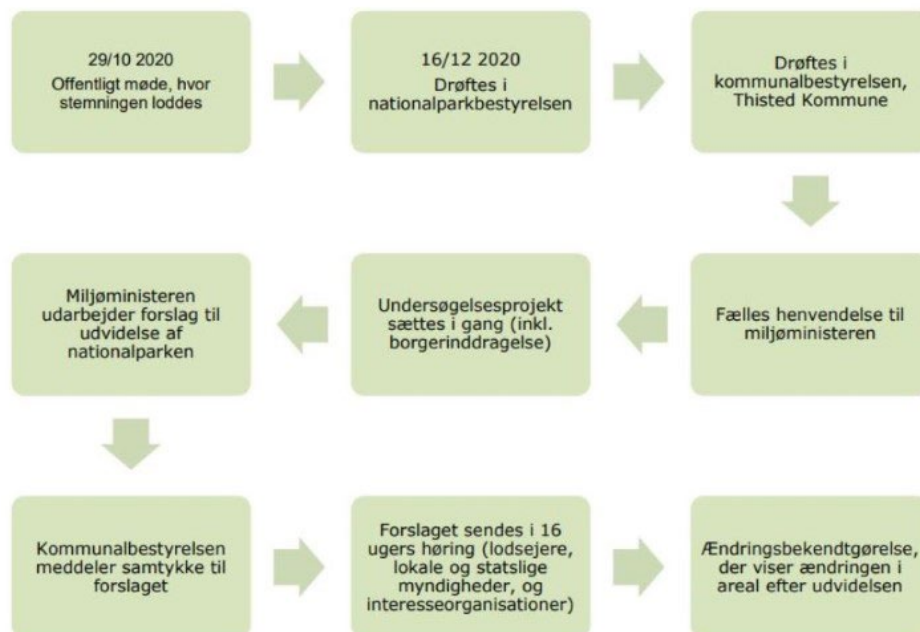
Kortet er udarbejdet af Nationalparkgruppen i Lildstrand og viser de fredede arealer, som arbejdsgruppen foreslår optaget i NPT

Læs mere om Lildstrands projektarbejde på <https://hawboerne.dk/nationalpark-thy>

I december 2020 besluttede bestyrelsen i Nationalpark Thy at arbejde videre med en udvidelse af nationalparken, både i forhold til forslaget om de ca. 59 km² fra Vigsø til Bulbjerg i nord og i forhold til et stort areal ved Krik Vig i syd. Ansøgning er i proces og afventer p.t. miljøministerens indgriben i dialog med Nationalpark Thys bestyrelse.

Nationalpark Thy's procesplan for en større udvidelse. På møde i nationalparkbestyrelsen 16.12.2020 besluttede bestyrelsen at arbejde videre med en større udvidelse.

Tidsramme for evt. udvidelse blev primo 2021 anslået til 1-3 år.



Bulbjerg – et naturskabt nationalklenodie på grænsen mellem Thisted og Jammerbugt kommuner.

Med besøgscenter indviet i 2017 samt gode p- og toiletforhold for de p.t. ca. 140.000 besøgende årligt vil Bulbjerg udgøre et markant, naturskabt slutpunkt i Nationalpark Thy.





4.2 "Dark Sky Thy", internat. certificering af nattemørke

Tidshorizont for realisering: 2019 - 2023

Kontaktpersoner: Thisted Kommune: Henrik Jensen

Naturstyrelsen Thy: Morten Brown Stummann

Fondsstøtte: Gudrun og Palle W. Mørchs Mindefond, kr. 31.500 til konsulentbistand

Hawboernes Forening, Lildstrand: Bjarne Sørensen og Anne-Mette Kristensen

<https://www.darksky.org/>

MØRKET, MÆLKEVEJEN, MÅNELYSET...

Certificering af Dark Sky Thy vil for en beskedent investering kunne udgøre en international attraktion med naturoplevelser, der fremmer både den stille turisme og lokal erhvervsudvikling.

Samtidig sætter certificering fokus på lysforurening, miljø og biodiversitet.

Læs mere om Dark Sky og se udviklingsgruppens projektforslag Dark Sky Thy på <https://hawboerne.dk/dark-sky-thy>

Den internationale målsætning for Dark Sky-konceptet er at:

- fremme øko- og astro-turisme og udbrede kendskab til/interesse for Dark Sky
- fremme beskyttelse af naturligt natligt miljø og sætte fokus på lysforurening og mørkets betydning for dyr, planter og menneskers sundhed

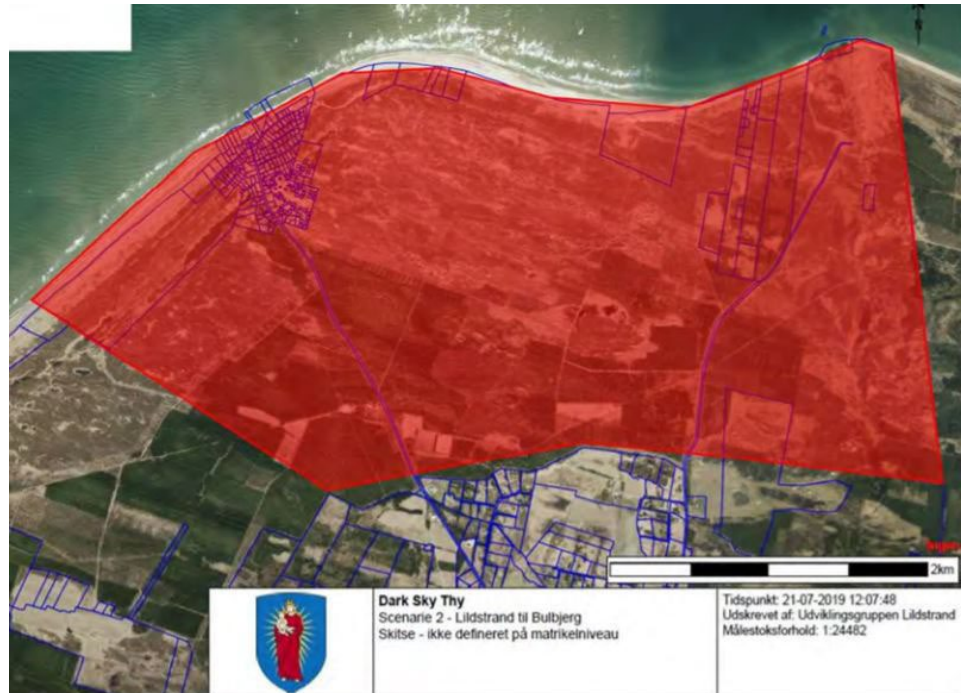
Dark Sky Thy: I en Dark Sky Park er nattemørket så målbart dybt, at udsynet til stjernehimlen er bedst og klarest muligt. Inden et område kan endeligt certificeres, skal der foretages en række lysmålinger, som dokumenterer, at områdets nattemørke overholder klassifikationen. Samtidig skal der i det udpegede område være bymæssig bebyggelse med fast belysning, for hvilket område der skal udarbejdes plan for hhv. "Lighting Management" og "Lightning Inventory". Når et område har opnået certificering, skal det være tilgængeligt, beskyttes mod unødigt lysforurening, og der skal afholdes årlige arrangementer, som kan fremme offentlighedens interesse for beskyttelse af det naturlige natlige miljø.

International Dark Sky Association (IDA) i Arizona, som er en non-profit organisation, har i 2019 forhåndsgodkendt arealforslag Lildstrand-Bulbjerg-Troldsting. Området er det sammenhængende område i Danmark, hvor nattemørket er dybest, jf. <https://lysforurening.dk/mørke-observationssteder/>. Samtidig har området en passende infrastruktur i form af veje, stisystemer, p-pladser og shelters.

Udviklingsgruppens arealforslag Bulbjerg-Lildstrand, som i 2019 er forhåndsgodkendt af International Dark Sky Association (IDA) i Arizona.

Der findes ca. 100 Dark Sky Parks på verdensplan, de fleste i USA og kun 20 i Europa, heraf 1 i Danmark/Norden (Møn-Nyord).

Certificering indebærer et potentiale for helårsturisme af den stille slags, idet Bulbjerg-Troldsting ikke blot er et fantastisk sted at opleve den nattemørke vinterhimmel, men også den lyse nordiske sommernat.



5.2 Madpakkehus ved landingspladsen i Lildstrand

Tidshorison for realisering: Opført og ibrugtaget juni 2020.

Hvem: Foreningen Lildstrand Landingsplads. Kontaktperson: Jørgen Leegaard

Finansiering: Lildstrand Bådelaug: kr. 50.000, Lokale- og Anlægsfonden: kr. 127.000, Nordeas Lokalfond: kr. 15.000, Thisted Kommune: kr. 185.000, Grethe og Jørgen P. Bornerups Fond: kr. 25.000, Sol og Strand: kr. 12.500

Drift afholdes via frivillige bidrag fra brugerne og frivillig arbejdskraft i foreningen.

Beskrivelse: På vestsiden af eksisterende lagerhal med omliggende p-plads er opført en tilbygning på 42 m² med store vinduer mod hav/landingsplads. Opholdslokalet er indrettet med håndvaske og borde-/bænksæt i eg. Befæstet terrasse med borde-/bænksæt. Toiletfaciliteter stilles til rådighed i overforliggende spilhus.

JOB DONE

Sådan så der ud på østsiden af landingspladsen i april 2020.

Nedenfor madpakkehus, indviet juni 2020.



Madpakkehuset på ca. 45 m² er placeret med ældre-/handicapvenlig adgang i tilknytning til p-plads og NØ kystterrasse med udsigt over både hav og landingsplads

Madpakkehuset – en facilitet til gavn for alle...



5.3 Lild Strandkær – naturgenopretning

Tidshorisont: 2017-2020.

Hvem: Kontaktpersoner Bjarne Sørensen og Anne-Mette Kristensen.

Budget: Samlet omkostning kr. 130.000. Projektet har opnået støtte på kr. 85.000: Aage V. Jensens Fond: kr. 50.000, Nordea Fonden: kr. 25.000, Grundejerforeningen Svenstibakkevej: kr. 10.000. Restfinansiering 45.000: Private matrikelejere ved søen.



Håb for Strandkærets fremtid:

"Naturstyrelsen holder løbende øje med Strandkæret og kan som alle andre konstatere en accelererende tilgroning/ eutrofiering stort set overalt i det ydre Strandkær. En form for restaurering kan komme på tale på et tidspunkt."

(Citat: HSK, Naturstyrelsen Thy, september 2020)

Indre Lild Strandkær, "Bette Strandkær", 30. august 2020

Lild Strandkær er en lobeliesø med et areal på 3,4 hektar lige sydvest for Lildstrand. Både indre og ydre del af Lild Strandkær har været fredet siden 1977. Fredningskendelsen er omfattende, ydre strandkær er tillige Natura 2000-område. *Natur:* Området rummer sjældne flora og fauna, som bør beskyttes og bevares. *Historisk:* væsentlig og integreret del af fiskerlejets historie, bl.a. med isskæring til opbevaring af fisk i sommerperioden.

Teknisk: Afvanding af Lild Strandkær er beskrevet i fredningskendelsen og er af praktisk betydning for dele af Lildstrand by.

Nødvendige dispensationer blev indhentet hos matrikelejere, Fredningsnævnet og Thisted Kommune og naturgenopretningen blev gennemført i september 2020.



Indre Lild Strandkær, "Bette Strandkær", 9. september 2020



JOB DONE

"Kulturarv er oplevelse, og det er dokumenteret, at der er gode penge at tjene på at få den frem i lyset."

"Thy på forkant", s. 69.

5.4 Formidling af kulturarv via Museum Thy

Tidshorisont: 2018 →

Hvem: Hawboerne, Lokalhistorisk Arkiv m.fl.

Budget: Indsamling og formidling sker i regi af Museum Thy.

Beskrivelse: Samarbejde med Museum Thy om formidling af den lokale historie over for beboere, besøgende/turister og potentielle faste bosættere.

Projekt / Museum Thy:

Henvendelse til Museum Thy 2018 om øget fokus på kortlægning og formidling af områdets kulturarv har resulteret i, at følgende initiativer er foreslået / igangsat / gennemført af museet:

1. Indsamling af erindringsmateriale, bl.a. med henblik på bogudgivelse
2. Formidling ved landingspladsen i form af infotavler
3. Byvandring i Lildstrand (ad hoc siden 2019)
4. Evt.: udvikling af apps til historiefortælling
5. Evt.: lille "forskningsprojekt" om Emil Nolde i Lildstrand i 1901

Museum Thys bog "Lildstrand i mands minde – fortællinger fra et fiskerleje" udkom 3. december 2020.

Bogens forfatter, historiker og antropolog Christina Gjørup Madsbøll fra Museum Thy overrækker det første eksemplar af "Lildstrand i mands minde" til Ellen Thomsen, som efter et langt liv i Lildstrand har bidraget med stor lokalhistorisk indsigt og en righoldig foto- og artikelsamling.



5.6 KreativitetsHuset i Strandkanten, Lildstrand

Dette indlæg om KreativitetsHuset i Strandkanten, Lildstrand, er udarbejdet af foreningens formand, Hanne Marie Kværndrup.

Læs mere om projektet, bestyrelse m.v. på <https://kreativitetshuset.dk>



Centralt på hovedgaden i Lildstrand – tæt på landingspladsen og forsamlingshuset Hawboernes Hus – ligger den tidligere købmandsbutik, som skal blive til "Kreativitetshuset i Strandkanten, Lildstrand".

Fremtidssceneriet er at skabe "Kreativitetshuset i Strandkanten" – et aktivitets- og samlingssted for alle kreative sjæle.

Huset indrettes med kunstnerbolig, med fællesfaciliteter som køkken, bad og toilet, værkstedslænge inkl. faciliteter, kursuslokale inkl. faciliteter og 4 dobbeltværelser til udlejning.

Projektet er udfordret af generelt stigende udgifter til håndværkere og materialer, så der mangler stadig midler for at komme helt i mål. Bestyrelsen har derfor valgt at dele projektet op i etaper og gå i gang med renovering af boligdelen i 2022, så der kan genereres indtægter til driften.

Tidshorizont for realisering: 2018-? (i proces)

Hvem: Foreningen KreativitetsHuset i Strandkanten, Lildstrand, CVR: 39481871.

Kontaktperson: Hanne Marie Kværndrup

Budget: Huset er købt for 900.000 kr. med overtagelse 1. nov. 2020. Midlerne er skaffet med støtte fra FLAG Thy-Mors puljen, Lokale og Anlægsfonden, Thisted Kommune, Nordea Fondens Lokalpulje, anonyme sponsorer, 180.000 kr. ved salg af Folkeaktier og 1 mio. kr. fra Realdanias "Underværker". Desuden donationer fra Den Jyske Kunstfond, Vanførefonden, Velux Fonden, Gudrun og Palle Mørchs Mindefond, Thy-Mors Energi og Klim Sparekasse. Ombygning og renovering sker i det tempo, midlerne kan skaffes. Huset renoveres energi- og miljøvenligt.



Kreativitetshuset vil gennem dets aktiviteter tiltrække mennesker og sætte Lildstrand på landkortet som et sted, man tager til for at opleve og udføre kunst, kreative og rekreative aktiviteter i samspil med områdets storslåede natur. Målet er – som led i den igangværende positive udvikling i Lildstrand – at Kreativitetshuset bliver samlingssted for lokale kunstnere, naturterapeuter, beboere, turister og fritidshusfolk.

Aktiviteterne vil tage udgangspunkt i og respektere naturen, det autentiske rekreative miljø og de værdier, som kendetegner Lildstrand. Vi ønsker at vække nysgerrigheden omkring naturen ved at give adgang til åbne værksteder og inviterer til at tage naturen ind i det kreative rum ved hjælp af idekatalog, eksempelsamling, instruktionsvideoer og workshops. Kreaworkshops vil kunne danne rammen for læring i og med naturen også for områdets børnehævedbørn og skolebørn.

Husets værksteder vil være åbne for alle, der frit kan låne/leje en plads i værkstederne med fantastisk lys, professionelt udstyr og 100% ro til fordybelse. Kursuslokaler kan lejes eller stilles til rådighed til kurser, foredrag, udstillinger og markeder inden for kunsthåndværk samt rekreative formål f.eks. i samspil med Hawboernes Hus. Udlejning af Kreativitetshusets faciliteter vil ske hele året. Endvidere kan vandre- og cykelturister med behov for enkeltovernatninger benytte huset.



5.7 Hawboernes Hus Version 2.0

Tidshorisont for realisering: Omfattende renovering 2021-2023 (i proces)
Hvem: Hawboernes Forening, Lildstrand, CVR 36265159
Budget: ca. 1,05 mio. kr. Restbudget: ca. ½ mio. kr. Se under "Donationer".
Kontaktperson: Bestyrelsen / Koordinator/fundraiser: Anne-Mette Kristensen
Projektleder: Arkitekt Niels Kristoffer Nielsen

Bestyrelsen i Hawboernes Forening arbejder for at skaffe midler til en gennemgribende indvendig renovering af huset. Projektet er inddelt i syv delprojekter, så det kan gennemføres i takt med, at økonomien tilvejebringes.

I februar 2021 blev der nedsat en projektgruppe bestående af medlemmer af Hawboernes Forening, som på ulønnet basis bød ind med plantegning, tilstandsrapport, projektoplæg for etapeopdelt renovering og økonomioverslag.

<https://hawboerne.dk/hawboernes-hus---version-20>

Hawboernes Hus ejes af beboerforeningen Hawboernes Forening, Lildstrand. I generationer har huset været omdrejningspunkt for områdets fester, møder, udstillinger, markeder samt sociale og kulturelle arrangementer. Indtægterne stammer primært fra medlemmernes årlige kontingentindbetalinger og fra udlejning af huset til diverse arrangementer af social og kulturel karakter. Drift af huset, herunder opvarmning, er en altoverskyggende post i foreningens økonomi, og der er ikke råd til større renoveringer.

Målet er at forbedre ventilation og indeklimate, opføre en 26 m² tilbygning (depot), ombygge køkkenet, udskifte tag på tilbygningen og forsyne sydsiden af dette med solceller samt foretage en indvendig renovering (gulve, lofter, maling). Renovering skal ske med respekt for husets autencitet i bybilledet, reducere drifts- og vedligeholdelsesomkostninger og forbedre funktionalitet og anvendelsesmuligheder generelt.

Donationer

Støtte fra Landdistrikternes UdviklingsFond, 47.000 kr., og Klim Sparekasse, 10.000 kr., er efterår 2021 brugt til nye vinduer i sidebygningen, forbedret ventilation i hovedhuset samt øget dørhøjde indenfor.

Donation fra Nordea-fonden december 2021 på kr. 514.360 kr. skal i 2022 bruges til delprojekt 1-3: Tilbygning med 26 m² depotrum, ombygning af køkken, nyt tag på sidebygningen samt nye varmepumper.

Hawboernes Hus på hovedgaden i Lildstrand – opført af Lildstrandboere i 1948.





Fremtiden:

Færdiggørelse af o-kort
efter international norm –
Lild Plantage til Bulbjerg

Forskellige baner –
lette/svære/korte/lange

Faste poster i træ/digitale po-
ster via mobiltelefon

5.8 Motion for hjerte og hjerne i Lildstrand-området

*Tidshorison*t: 2017-2022 (under realisering/realiseret)

Hvem: Birgitte Halle, Øjvind Brøgger, Birte Sivebæk og Chris Krogh (o-løb) /
fysioterapeut Connie Wissing Larsen (motion for hele familien i Lild Klitplantage)

Budget: Kortmateriale udarbejdes på frivillig basis og stilles vederlagsfrit til rådighed for brugerne. Opstilling af faste poster til o-løb skønnes at koste 50.000 kr.

O-løbskort udarbejdes på frivillig, ulønnet basis efter International Orientering Federations norm (ISOM2017) fra klithede vest for Lildstrand, Lild Klitplantage til Bulbjerg. O-løb-aktiviteterne vil blive behørigt koordineret med Naturstyrelsen i forhold til tilladelser, stillezoner, rekreative zoner etc.

O-løb ved Lildstrand kan koordineres med NordVest Orienteringsklub, der arrangerer løb og har faste poster i Vilsbøl og Eshøj plantager i Nationalpark Thy.

O-løbskort efter international norm ISOM2017

Det nytegnede kort er under fortsat udarbejdelse. I pinsen 2018 blev det foreløbigt testet af 50 indbudte orienteringsløbere. Kortmaterialet åbner muligheder for en lang række forskellige orienteringsaktiviteter i det tegnede område, både for skoleklasser og alle former for o-løb såsom sprint, mellemlang, lang, stafet osv. Både nybegyndere og erfarne løbere vil være i stand til at udforske terrænet på egen hånd på forskellige ruter: korte/lange, lette/svære, via faste poster i træ eller digitale poster via mobiltelefon.

Pinseløb i Lildstrand

En tradition indført i 2008 som samarbejde mellem Hawboernes Forening og Grundejerforeningen Svenstibakkevej. Deltagerne er turister og fastboende i Lildstrand, og tilslutningen stiger år for år. Løbene kan være opgaveløb eller orienteringsløb med kort og digital tidtagning. Målgruppen er ALLE, der vil være med: små og store børn, teenagere, forældre, bedsteforældre...

Pinseløb i Lildstrand

*Start – undervejs – i mål:
kaffe og præmieoverrækkelse*



“Træn og leg i naturen” – motion for hele familien i Lild Klitplantage

Program “Træn og leg i naturen” er udarbejdet af lokal fysioterapeut, Connie W. Larsen, til selvtræning i Lild Klitplantage. Programmet kan downloades på <https://www.gok-thisted.dk/nyheder/andre-artikler/traen-og-leg-i-naturen/>

JOB DONE

5.9 Trafiksikkerhed i Lildstrand-området

Tidshorison for realisering: 2022

Hvem: Hawboernes Forening, Lildstrand Fiske & Spilhusforening, Foreningen Lildstrand Landingsplads og Grundejerforeningen Svenstibakkevej

Thisted Kommune, Anlæg og Infrastruktur: Lasse Susgaard Filsø/politiet

Trafiksikkerheden i Lildstrand er udfordret. Drøftelser med Thisted Kommune har juni 2021 resulteret i følgende plan for øget trafiksikkerhed 2022:

- **2-1 vej** (60 km) på Strandvejen fra Kystvejen til landingsplads,
- Hastighedsdæmpende vejbump ved byskiltet
- Tydeligere p-skiltning ved landingspladsen og p-forbud ved madpakkehuset
- Advarselsskilte på skovstrækningen nær Lildstrand flyttes til vejsvinget ved Strandvejen 19-20, hvor der er høje træer og udkørsler fra 5-6 husstande
- Forbedrede forhold (skiltning) ved venstresving fra Gl. Aalborgvej
- Hvis effekt af ovennævnte viser sig utilstrækkelig, kan overvejes yderligere vejbump samt 40 km i byzone

5.10 Vækstprojekt KYSTSPORET

Supplement til delstrækning af National cykelrute 1:

I marts 2018 indsendte Udviklingsgruppen i Lildstrand hørings svar til Naturstyrelsen mellem Lildstrand og Hjørdemål Klit. Hensigt: at supplere National cykelrute 1 med en delstrækning, som kan tilbyde et langt mere trafiksikkert og naturskønt forløb, hvor cyklisterne undgår en delstrækning med dårlige oversigtsforhold på den smalle Klitvej. Rute forslaget blev efterfølgende indarbejdet i vækstprojekt "Kystsporet", som blev indviet 5.9.2021.

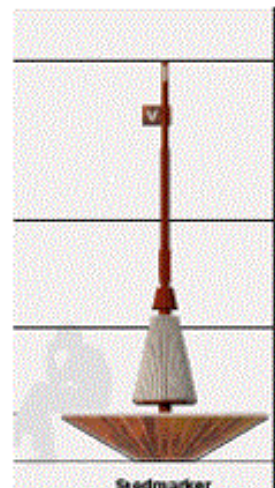
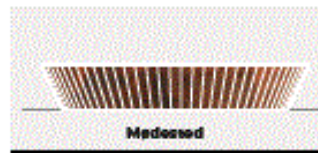
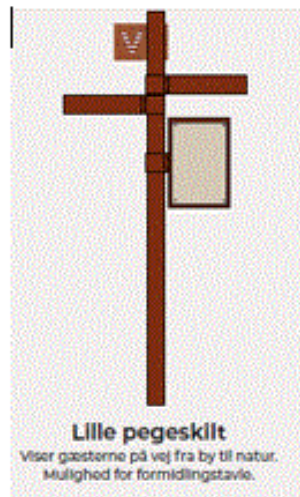
JOB DONE

I maj-juni 2022 opsætter Thisted Kommune nyt byrumsinventar i Lildstrand som signatur for Kystsporet:

Pegeskilt hhv. ved vejkryds Øst-Vestvejen og i vejkrydset før landingspladsen.

Bænk "Stedmarkør" ved Hawboernes Hus.

Bænk "Mødested" ved signalmasten ved landingspladsen.





5.11 Minde- og refleksionsplads ved Lildstrand Kirke

Tidshorisont for realisering: 2022-2023

Hvem: Tømmerby Sogns Menighedsråd og sognepræst Julius Sebastian Bang Holst

Kontaktperson: Aase Nedergaard

Landskabsarkitekt: ?

Refleksionsrum vinder større og større indpas mange steder i Danmark. I sådanne rum tænkes mange tanker og føres mange indre samtaler om eksistentielle spørgsmål. Indendørs.

Rigtig mange besøger Lildstrand – eller vælger at bo i Lildstrand – fordi her er højt til himlen, stor natur, plads og ro til eftertanke. Under Lildstrands høje himmel, med lyden af havet i baggrunden, vil et udendørs ”refleksionsrum” supplere Lildstrand Kirke på smukkeste vis og være med til at komplettere fortællingen om Lildstrand om en stillekupé, hvor ro og refleksion har høj prioritet.

Lildstrand Kirke har sin helt egen identitet og historie. Det smukke, enkle kirkerum giver en oplevelse af intimitet, nærhed og autencitet. En refleksions-/mindeplads under åben himmel, lige ved kirke og klokketårn, og anlagt i samklang med den barske omgivende natur, vil tilføje området og denne helt særlige kirke en ekstra dimension.

Pilen peger på et område bag Lildstrand Kirke, øst for klokketårnet og tilbagetrukket fra den stille Strandkærvej.

I dag ligger området hen som et vildt hybenrosekrat, der år for år breder sig hen mod kirke og klokketårn.

På området vil der kunne etableres en smuk lille plads med siddemuligheder og rum for refleksion. Et rofyldt og værdigt sted for alle, der for en stund vil tænke over liv og død – og også mindes dem, som ikke er mere...



6 Lildstrand i dag...

6.1 Landingsplads

Landingspladsen med kystsikring, signalmast, spil og spilhus som hjemsted for erhvervs- og fritidsfiskeri er Lildstrands omdrejningspunkt og et nutidigt udtryk for stedets dybt rodfæstede kystfiskerkultur. Landingspladsen blev gennemgribende renoveret i 2016 med millionstøtte fra A.P. Møller Fonden og Thisted Kommune. Madpakkehuset og dets udendørs terrasse er velbesøgt af beboere og turister.

Landingspladsen i Lildstrand er både turistmål og arbejdsområde.

Anlæg af madpakkehus med udendørs terrasse i 2020 og anlæg af kystterrasser på landingspladsen 1. halvår 2022 tilfører de rekreative faciliteter, som pladsen hidtil har manglet.

Samtidig bevarer landingspladsens arbejdsområde sin hidtidige form, funktionalitet og autenticitet.



6.2 Lildstrand Bådelaug – levende UNESCO-kulturarv

Bådelaugene har ca. 50 medlemmer, der kommer fra nær og fjern for at fiske på fritidsplan med kystbåden "Skarreklit".

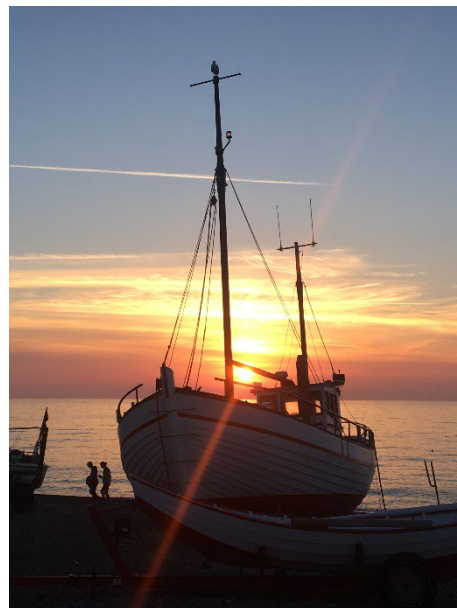


Bådelaugene er tilknyttet Han Herred Havbåde, som er det eneste sted i Norden, hvor man fortsat bygger klinkbyggede både til erhvervsfiskeriet.

I december 2021 blev Den nordiske klinkbådstradition indskrevet på UNESCO's immaterielle kulturarvsliste. Det er bygningen af båden, sejladsen, brugen af den i bred forstand, vedligeholdelsen, alle de tilknyttede håndværk mm., der nu er anerkendt som kulturarv.

"Skarreklit" og Lildstrand Bådelaugs brug og drift af båden er dermed et led i videreførelse af en stolt kulturarv.

<https://www.havbaade.dk/>



6.3 Kirke, foreningsliv og samvær

- **Lildstrand Kirke** i Tømmerby sogn er en aktiv kirke, hvor der afholdes gudstjenester samt kulturelle arrangementer (musik/foredrag).
- **Hawboernes Forening:** <https://hawboerne.dk/>: beboerforening med ca. 200 medlemmer, både fastboende og sommerhusejere. Foreningen ejer og driver **Hawboernes Hus**, som er ramme om beboermøder, udviklingsværksteder, årligt fiskebord, musik, fællesspisning, markeder, udstillinger, juletræsfest mm. Huset udlejes også til private arrangementer. Renovering: Se pkt. 5.7!
- **Lildstrand Fiske- og Spilhusforening:** erhvervsfiskere, Lildstrand Bådelaug Skarreklit og lokalområdets mange fritidsfiskere benytter faciliteterne på landingspladsen. Aktiv forening med stabilt medlemstal.
- **Foreningen Lildstrand Landingsplads:** udvikling af landingspladsen
- **Grundejerforeningen Svenstibakkevej:** www.svenstibakkevej.dk
- **Kreativitetshuset i Strandkanten, Lildstrand:** <https://kreativitetshuset.dk/>

6.4 Erhverv og infrastruktur

😊😊😊 Erhverv:

- Lildstrand Røgeri v. Ole Eriksen
- Bjarne Holmgaards fiskesalg ved landingspladsen
- Butik "Lille Viol" (kunsthåndværk/naturdecor) ved landingspladsen
- Arte Museum & Galleri
- Sommerkiosk, "Hawhuset", ved landingspladsen juni-august

😊😊😊 Infrastruktur

"Friluftsbym"-status i Thisted Kommune.

Hovedgade og sidegader med autentisk, overvejende velholdt bebyggelse.

Kirke og forsamlingshus

Autentisk, renoveret landingsplads med p-pladser, madpakkehus og toilet

Spilhus med adgang for besøgende

Både på stranden, signalmast og "minimuseum"

Kystterrasser på begge sider af landingspladsen

Kystsikring vest for landingsplads, på landingsplads, øst for denne

samt ved private matrikler mod øst

Legeplads, bold- og petanquebane på Svenstibakkevej.

Hundskov i plantagen nær Lildstrand

Mobilmast og fibernet

Gadebelysning, snerydning, renovation samt postomdeling

Flextrafik/Telebusrute 325 Lildstrand (NT); FlexTur og PlusTur

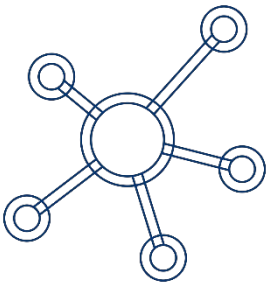
Turbus 88H (Nationalpark Thy) kører til Lildstrand fredage i sommerperioden

😞😞😞 Infrastruktur

Manglende kystsikring af kommunale grunde på Sandnæshagevej

Dårligt vedligehold af grusbelagt kommunal p-plads på Sandnæshagevej

Byfornyelse, jf. Appendix 7.5.



6.5 Samarbejde i Kystbyernes Netværk

Samarbejde og samskabelse er nøgleordene for Kystbyernes Netværk, som plejer kultur- og interessefællesskabet mellem de fem kystbyer Agger, Stenbjerg, Nr. Vorupør, Klitmøller og Lildstrand i forhold til erfaringsudveksling, myndigheder, fonde mv. Se <https://hawboerne.dk/kystbyernes-netvaerk>

Bestyrelsen for Kystbyernes Netværk:

Lone Mark og Marianne Kaae, Agger

Bente Astrup og Ove Hegnhøj, Stenbjerg

Gitte Thøgersen og Søren Jensen, Vorupør

Karin Lynggaard og Preben Holler, Klitmøller

Bjarne Sørensen og Anne-Mette Kristensen (koordinator), Lildstrand

Sommerstemning i Lildstrand



7 APPENDIX 1-5

7.1 Appendix 1: Politisk opbakning til Masterplan Lildstrand

Til Udviklingsgruppen i Lild Strand



THISTED KOMMUNE

Ledelsessekretariatet

29. august 2019

SagsID.: 00.01.00-P20-1-18
Medarbejder: maal

Politisk opbakning til Masterplan for Lild Strand

Vi anerkender fuldt ud det store arbejde, der lokalt i Lild Strand er lagt i den flotte og gennearbejdede Masterplan, ligeså skal lyde stor ros for, at det er sket i samarbejdets ånd, hvor både fastboere og sommerhusejere har bidraget til udarbejdelse af planen. Det viser stort engagement omkring udviklingen af lokalområdet og en stolthed over det sted I har valgt at slå jer ned.

Masterplan for Lild Strand ligger i klar forlængelse af Thisted Kommunes Vision 2022, hvor temaer som "Et attraktivt sted at bo" og "Danmarks førende naturoplevelser" er beskrevet. Masterplanen understøtter fint disse temaer, hvor Lild Strands aktive civilsamfund er med til at skabe en attraktiv og sammenhængende kommune.

Lild Strand bliver italesat som en friluftsbym, hvilket er helt i tråd med Thisted Kommunes strategiplan Thy på Forkant. Naturen er en væsentlig del af livet i Thisted Kommunes friluftsbym, hvor det er muligt at dyrke sine fritidsinteresser i den omkringliggende natur. Lild Strand har fundet en samlet identitet for området som "Danmarks stillekupert", hvor man kan nyde roen og den smukke omkringliggende natur.

Thisted Kommune bakker op om værdigrundlaget for jeres Masterplan og den fortsatte udvikling af Lild Strand. Vi sætter stor pris på alle input fra borgere og borgergrupper fra alle områder af Thisted Kommune.

Med venlig hilsen


Ulla Vestergaard
Borgmester


Niels Jørgen Pedersen
Formand for Erhvervs-, Arbejdsmarkeds- og Kulturudvalget

7.2 Appendix 2: Lildstrand som case i Innocoast-projekt

[INVIO-konference](#) 16.12.20.
Prof. Jørgen Ole Bærenholdts
indlæg om Lildstrand og den
lille turisme findes i del 1
(Klima), minut 34-55.

"Lildstrand har været en case i forskningsprojektet "Innovation i dansk kyst-turisme" 2016-2019, finansieret af Danmarks Innovationsfond.

Projektets resultater viser at der er store og interessante udviklingsmuligheder indenfor turisme og fritid i Lildstrand. Det vil være til gavn for både beboere og turister.

Der er en ekstraordinær aktivitet og iværksætterier blandt beboere og sommerhusejere. Lildstrand kan blive et typeeksempel på hvordan der kan skabes harmonisk udvikling i små kystbyer i Danmark." (Professor Jon Sundbo, RUC, juni 2019.)

Udviklingsværksted i Hawboer-
nes Hus 2017.



Professorerne Jon Sundbo, Jørgen Ole Bærenholdt og Lars Fuglsang fra RUC har under InnoCoastprojektet 2016-2019 fulgt Lildstrandboernes koordinerede bestræbelser på samskabelse og udvikling i lokalområdet via udviklingsværksteder i Hawboernes Hus. Et af resultaterne af disse udviklingsværksteder er denne "Masterplan Lildstrand", som opdateres løbende i takt med udviklingen lokalt.

i 3. kvartal 2021 publicerede de en artikel om Lildstrand, "den "lille turisme" og Masterplan Lildstrand i det internationalt anerkendte videnskabelige tidsskrift Elsevier, Journal of Rural Studies 87 (2021) 169-180: "A coalition for "small tourism" in a marginal place: Configuring a geo-social position".

**Citat fra "Abstract" i
Elsevier-artikel:**

"The case study focuses on the coastal hamlet of Lildstrand, a marginal place in Northern Jutland, Denmark, whose permanent population and fisheries are in decline. Since 2017, a coalition of locals and second-home owners have mobilised for several parallel initiatives, including a series of development workshops and other events, a master plan for Lildstrand 2030, plans for the extension of a national park, new small-scale tourist designs, mass-media presence, and various lobbying for development. It is a case of citizen-driven tourism where a coalition of actors enthusiastic about the place seek slow and modest tourism activities, drawing on resources belonging to the area and its natural and cultural heritage. Key findings include how engagements emerged from familiarity with, detailed descriptions of, and plans for the local environment, and how the coalition managed to come about by uniting voluntary work across permanent and temporary residents as well as other actors committed to developing the location. Common to the commitments of this coalition is the relationship and engagement with the local environment as a common good. We suggest that the making of the coalition should be understood as a configuration of a geo-social position that is central in driving the mobilisation. This research illuminates general conditions and possibilities for the development of rural communities in peripheral regions. There is a need to collect knowledge on how different types of tourism can be used to help actors address local needs in such areas."



7.3 Appendix 3: Klimasikring af Svenstibakkevej

Tidshorisont: 2019 - 2022

Hvem: Grundejerforeningen Svenstibakkevej

Kontaktperson: bestyrelsen@svenstibakkevej.dk

Budget: Estimeret kr. 750.000-1.000.000.

Fritidshusområdet Svenstibakkevej i Lildstrand udgøres af 62 grunde, hvoraf de 57 er bebyggede. Siden husene blev opført i 1980'erne, har klimaet ændret sig, og grundvandsstanden er steget. I meget våde perioder – fx den ekstremt våde vinter 2019-2020 – trues området af oversvømmelser, fordi Naturstyrelsen Thy afleder massive mængder overfladevand til de private matrikler fra området vest for Bulbjerg. En snarlig og effektiv løsning på vandproblemerne er påkrævet.

Svenstibakkevejområdet i Lildstrand ligger på klitheden tæt ved skov og strand.

Turister fra nær og fjern lejer huse på Svenstibakkevej, hvilket udvider kendskabet til Lildstrand som et stille og naturskønt område.



Bestyrelsen for Svenstibakkevejs grundejerforening arbejder aktivt og konstruktivt på at finde løsninger, som Naturstyrelsen Thy og Thisted Kommune kan gå ind på. Myndighedsbehandling, lovgivning og naturbeskyttelsesinteresser i området komplicerer sagen.

7.4 Appendix 4: Kommunal kystsikring og p-plads

*“Opfattelsen af kystbeskyttelse som udelukkende en udgift og en beskyttelse mod naturen bør i stedet opfattes som en mulighed for at skabe ekstra værdi på lokalt plan.”
Citat: Nils Drønen, innovationschef, DHI. Artikel på Altinget 2.2.2017: „Kystsikring kan skabe ekstra værdi”*

Tidshorisont for realisering: 2020-2025

Hvem: Thisted Kommune.

Private matrikelejerne har finansieret og foranstaltet kystsikring ud for egne matrikler på Sandnæshagevej i juli 2019.

Kommunal kystsikring/renovering af p-plads er ikke en del af Masterplanen, da det er et kommunalt anliggende.

Beskrivelse:

Havet har i årevis ædt sig ind på ca. 150 m ubeskyttet, kommunalt ejet kyststrækning ved Sandnæshagevej i Lildstrand. Et generelt ønske i Lildstrand er, at også de kommunale matrikler kystsikres og p-pladsen gøres tidssvarende og præsentabel, evt. med tillæg af attraktive opholdsmuligheder.

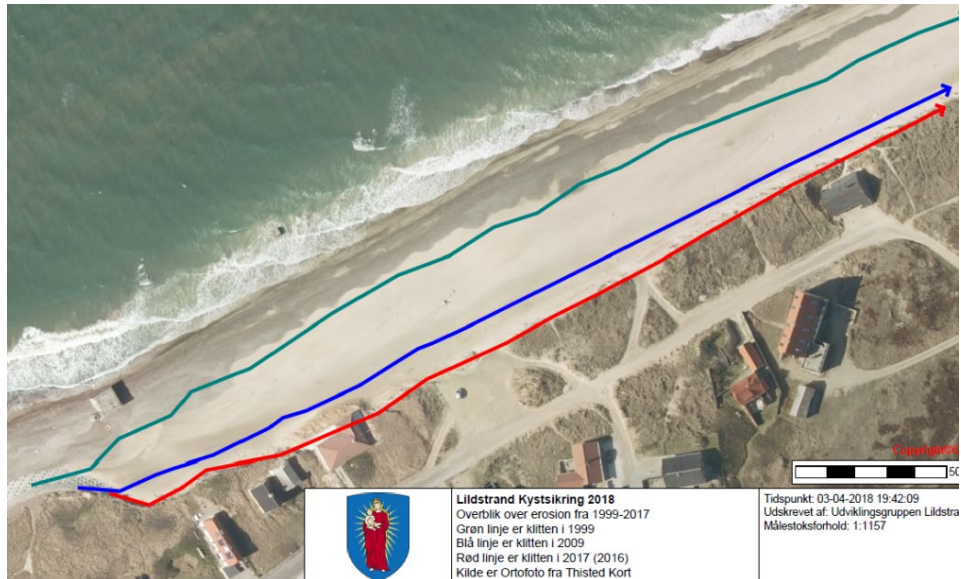
Kystsikring af kommunale matrikler på Sandnæshagevej

Primært ønske er, at Thisted Kommune udfører den på sigt nødvendige fysiske sikring af de kommunalt ejede matrikler, gerne med delstrækning ud for p-plads udført som strandpromenade i form af siddetrappelanlæg (i lighed med kystterrasser på landingspladsen). Som minimum ønskes trappeadgang til stranden fra kommunal p-plads samt renovering af denne, så den ikke skæmmer området.

Overblik over kysterosion ved Sandnæshagevej 1999-2017. Grøn linje viser yderste klitrække i 1999. Blå linje viser yderste klitrække i 2009. Rød linje viser yderste klitrække i 2017.

Som det fremgår, er klitrækken rykket ca. 40 m tættere på bebygget område fra 1999 til 2017.

Siden anlæggelsen i 1982 har eksisterende kystsikring mod vest – uden sandfodring – effektivt beskyttet Lildstrand.



Privatfinansieret kystsikringsprojekt 2019 for private matrikler på Sandnæshagevej, Lildstrand. De kommunale grunde ligger ubeskyttet hen, hvilket skaber store udfordringer i forhold til en samlet løsning, både med hensyn til kysterosion og visuelt udtryk.



Til venstre: Den kommunale p-plads på Sandnæshagevej marts 2019.

Til højre: Eksempel på mulig udformning af kystsikring ved p-pladsen i Lildstrand (modelfoto/design: Skaarup Landskab).



7.5 Appendix 5: Byfornyelse

“Kondemnering: Nedrivning af tomme og forfaldne ejendomme i Friluftsbyskerne, heriblandt sommerhuse. Nedrivningen tjener flere formål. Dels at få fjernet specifikke ejendomme, der er i voldsomt forfald, men også et mere strategisk med at få skabt visuel og fysisk sammenhæng med naturen, således at de naturtyper der omgiver Friluftsbyskerne i endnu højere grad kan mærkes helt ind i de bebyggede områder.”
“Thy på Forkant”, s. 70.

Med udgangspunkt i citatet fra “Thy på Forkant” har Udviklingsgruppen anmodet om kommunal aktion på følgende matrikler, som skæmmer by- og sommerhuszonen og/eller kan være til fare for forbipasserende. Proces med besigtigelse etc. via Thisted Kommune blev igangsat 2018 – med reference til omstående citat fra “Thy på Forkant” samt Byggelovens §14.

1. Matrikel 2x Lund By, Lild, Strandvejen 108. (Byzone) (Solgt efterår 2021)
Matrikel 4ch Lund By, Lild, Svenstibakkevej 9. (Sommerhuszone)
Matrikel 9z Lund By, Lild, Svenstibakkevej 31. (Sommerhuszone)



Byggeloven, §14:
Bebyggelse, ejendommens ubebyggede arealer og derpå værende indretninger skal holdes i forsvarlig stand, således at de ikke frembyder fare for ejendommens beboere eller andre eller på anden måde er behæftet med væsentlige mangler. Endvidere skal ejendommen holdes i en under hensyn til beliggenheden sømmelig stand.



Hawboernes Forening, Lildstrand

CVR 36265159

www.hawboerne.dk
hawboerne@gmail.com

HAWBOERNES FORENING
 LILDSTRAND
